

Centre d'art Mira Phalaina, Maison populaire  
9 bis rue Dombasle – 93100 Montreuil  
Tél. 01.42.87.08.68  
www.maisonpop.fr  
Contact presse : Emmanuelle Boireau  
emmanuelle.boireau@maisonpop.fr

Dossier de presse

# MITIM

Dans le cadre du cycle d'expositions **NEUTRE INTENSE** (janvier – décembre 2008)

9 janvier – 29 février 2008

Vernissage le mardi 08 janvier, à partir de 18h

Artistes : Jason Dodge, Chloé Dugit-Gros, Morgan Fisher, Ryan Gander,  
Mario Garcia Torres, John McCracken, Laurent Montaron

Commissaire d'exposition : Christophe Gallois

Événements dans le cadre de l'exposition :

Mercredi 23 janvier à 20h30 : Rencontre avec Thomas Clerc

Mercredi 20 février à 20h30 : Séance d'écoute proposée par Dominique Petitgand

Le cycle de trois expositions *Neutre intense*, inauguré avec l'exposition *Mitim*, entend explorer la possibilité d'un paradoxe : l'intensité du neutre. Cette hypothèse réfère à une série de cours, intitulée *Le Neutre*, donnée par Roland Barthes en 1978 au Collège de France. Aux connotations de « grisaille, de neutralité, d'indifférence » habituellement associées à cette notion, Barthes oppose l'idée d'un neutre pouvant renvoyer à « des états intenses, forts, inouïs. » Transposée dans le champ des arts visuels, l'approche de Barthes peut mettre en lumière une ambivalence présente dans la pratique de nombreux artistes entre, d'une part, une réduction formelle ou discursive et, d'autre part, l'intensité, la complexité, la richesse de sens que cette apparente réduction implique.

L'exposition *Mitim* s'intéresse plus précisément à des œuvres mettant en scène un contenu évanescent, développant ainsi différentes formes de polysémie. Le titre de l'exposition est un mot inventé par l'artiste Ryan Gander, dont la signification est « un mot fictif récemment inséré dans l'histoire comme si il y avait toujours été ». L'artiste s'est attaché à immiscer le néologisme dans le langage à travers différentes stratégies de circulation. *In Search for a Perfect Palindrome (third attempt)* (2006) prend ainsi la forme d'une pile de journaux de l'édition du 20 janvier 2006 du *Times*, en dernière page de laquelle a été imprimée une grille de mots croisés contenant le mot.

Plusieurs œuvres dans l'exposition s'articulent autour d'un manque ou d'une absence. Le film de Morgan Fisher, intitulé *( )* (2003) est conçu comme un montage

d'inserts – plans sans signification précise, utilisés comme simples transitions – extraits de films commerciaux. L'installation *Melancholia* (2003) de Laurent Montaron met en scène un space-echo, appareil d'effet musical commercialisé dans les années soixante, présenté comme un bas-relief dans l'espace d'exposition. L'appareil reste silencieux, mais met en valeur les multiples arabesques produites par les mouvements de sa bande magnétique. Les sculptures de John McCracken, telles que *Wing* (1999), jouent sur un contraste entre leurs formes minimalistes et leurs surfaces laquées et réfléchissantes, rappelant les chromes des voitures ou les surfaces vernies des planches de surf de Californie, où l'artiste vit.

D'autres œuvres s'intéressent à la charge narrative développée par différentes formes de réduction ou de soustraction. Les œuvres de Chloé Dugit-Gros sont souvent conçues comme des tentatives de mise en espace du dessin, explorant le passage du plan au volume comme espace de narration. Rappelant les présentations minimalistes des artistes de l'Arte Povera ou du Land Art, l'œuvre de Jason Dodge *Darkness Falls on Wolkowyja 74, 38-613 Polanszyk, Poland* (2005) est une installation au sol composée d'une collection d'objets domestiques liés à la production de lumière : ampoules, allumettes, bougies, allumes gaz, etc. Le titre nous suggère que ces objets ont été retirés d'une maison en Pologne, la plongeant ainsi dans le noir complet. Enfin, la pièce de Mario Garcia Torres *Untitled (Missing Piece)* (2005), conçue comme une intervention dans la liste des œuvres de l'exposition, met en jeu ce manque au sein même de l'exposition.

#### Événements dans le cadre de l'exposition

Mercredi 23 janvier à 20h30

Rencontre avec Thomas Clerc

Thomas Clerc est maître de conférence en littérature contemporaine à l'université Paris X-Nanterre. En 2002, Il a édité *Le Neutre, Cours au Collège de France*, de Roland Barthes. Il vient également de publier *Paris, musée du XXIe siècle* aux éditions Gallimard. Un entretien avec Thomas Clerc sera publié dans le catalogue du cycle *Neutre intense*, prévu en mars 2008.

mercredi 20 février à 20h30

Séance d'écoute proposée par Dominique Petitgand

Prenant la forme d'installations sonores, de séances de diffusion ou de disques, la pratique de Dominique Petitgand se développe à partir d'enregistrements de paroles. Dans ses compositions, l'espace entre les mots, la répétition, le silence occupent une place centrale. Pour cette séance d'écoute, Dominique Petitgand a été invité à confronter ses œuvres aux pièces sonores d'autres artistes.

#### Publication

Une publication (160 pages, bilingue) accompagnera le cycle *Neutre intense*. Elle comportera notamment des interviews avec Thomas Clerc, Philippe-Alain Michaud et Dominique Petitgand, ainsi que des projets inédits des artistes Aurélien Froment, Guillaume Leblon, Lisa Oppenheim et Raphaël Zarka. Le design du catalogue est réalisé par Laurent Meszaros/Wa75. Le catalogue sera lancé à l'occasion de l'ouverture de la deuxième exposition, le 11 mars 2008.

#### Site internet des expositions

[www.neutre-intense.net](http://www.neutre-intense.net)

## Notes aux éditeurs

### Les artistes :

Jason Dodge est né en 1969 en Pennsylvanie. Il vit et travaille à New York et Berlin.

Chloé Dugit-Gros est née à Paris en 1981. Elle vit et travaille à Paris.

Morgan Fisher est né en 1942 à Washington. Il vit et travaille à Los Angeles.

Ryan Gander est né en 1976. Il vit et travaille à Londres.

Laurent Montaron est né en 1972 à Verneuil-sur-Avre. Il vit et travaille à Paris.

Mario Garcia Torres est né en 1975 au Mexique. Il vit et travaille à Los Angeles.

John McCracken est né en 1934 à Berkeley, USA. Il vit et travaille à Santa Fe.

### Le commissaire d'exposition :

Christophe Gallois est un commissaire d'exposition et critique d'art basé à Paris et à Luxembourg. Il est responsable de la programmation au Mudam, Luxembourg. Il a collaboré aux magazines *Frieze*, *Untitled*, *Art Monthly*, *MAP* (UK), *Metropolis M* (NL), *Frog* et *ArtPress* (F).

### Expositions à venir du cycle NEUTRE INTENSE :

( )

12/03 – 21/06/2008

Armando Andrade Tudela, Guillaume Leblon, Florian Pumhösl, Sol LeWitt, Raphaël Zarka

IT'S GONNA RAIN

30/09 – 13/12/2008

Aurélien Froment, Ryan Gander, Raymond Hains, Lisa Oppenheim, Lawrence Weiner  
(liste en cours)

### Le Centre d'art Mira Phalaina

Conçu tel un laboratoire, le centre d'art de la Maison populaire invite chaque année un nouveau commissaire à expérimenter une hypothèse de travail par un cycle de trois expositions, avec les artistes de son choix. Cette recherche et création collective donne lieu à l'édition d'un livre/catalogue rendant compte de l'expérience. Le centre d'art est membre de TRAM (réseau d'art contemporain Paris/Île-de-France) qui a pour vocation de démultiplier l'action de diffusion des arts plastiques des centres d'art d'Île-de-France auprès des publics.

Direction : Annie Agopian

Coordination : Anne Desmazieres

Médiation/communication : Emmanuelle Boireau, emmanuelle.boireau@maisonpop.fr

La Maison populaire reçoit le soutien du ministère de la Culture et de la communication / DRAC Île-de-France, du conseil général de la Seine-Saint-Denis, de la ville de Montreuil.

### Informations pratiques

Centre d'art Mira Phalaina, Maison populaire

9 bis rue Dombasle – 93100 Montreuil

Tél. 01.42.87.08.68

[www.maisonpop.fr](http://www.maisonpop.fr)

[mira.phalaina@maisonpop.fr](mailto:mira.phalaina@maisonpop.fr)

Accès : M<sup>o</sup> Mairie de Montreuil

Ouvert du lundi au vendredi de 10h à 21h, samedi de 10h à 16h30

Fermé les dimanches et jours fériés

Visites commentées les vendredis à 19h et sur demande à l'accueil

liste des oeuvres dans l'exposition

Jason Dodge, *Darkness falls on Wolkowyja 74, 38-613 Polanszyk, Poland*, 2005

Toutes les ampoules, bougies, allumettes et autres objets produisant de la lumière retirés d'une maison en bordure de forêt en Pologne

Dimensions variables

Courtesy galerie Yvon Lambert, Paris

Chloé Dugit-Gros

Production d'une nouvelle oeuvre pour l'exposition

Morgan Fisher, ( ), 2003

Film 16 mm, 21 min.

Courtesy Galerie Daniel Buchholz, Cologne

Ryan Gander, *In search of the perfect palindrome (third attempt)*, 2006

Journaux, 22.5 cm x 37cm x 30cm

Mots croisés incluant le néologisme 'Mitim' – les rendant irrésoluble – placé dans le journal *The Times*, vendredi 20 février 2006.

Courtesy de l'artiste et Store Gallery, Londres

Mario Garcia Torres, *Untitled (Missing Piece)*, 2005

Intervention dans une liste d'œuvres

Dimensions variables, édition 1/3 (+ 1 PA)

Collection Frac Lorraine

John McCracken, *Wing*, 1999

Fibre de verre et contreplaqué

239 x 43,3 x 8 cm

Fonds national d'art contemporain, Inv. : 01-008

Laurent Montaron, *Melancholia*, 2004

Space-echo Roland RE - 201 arrangé

Dimensions variables

Courtesy de l'artiste et galerie Schleicher+Lange, Paris

Visuels disponibles pour la presse



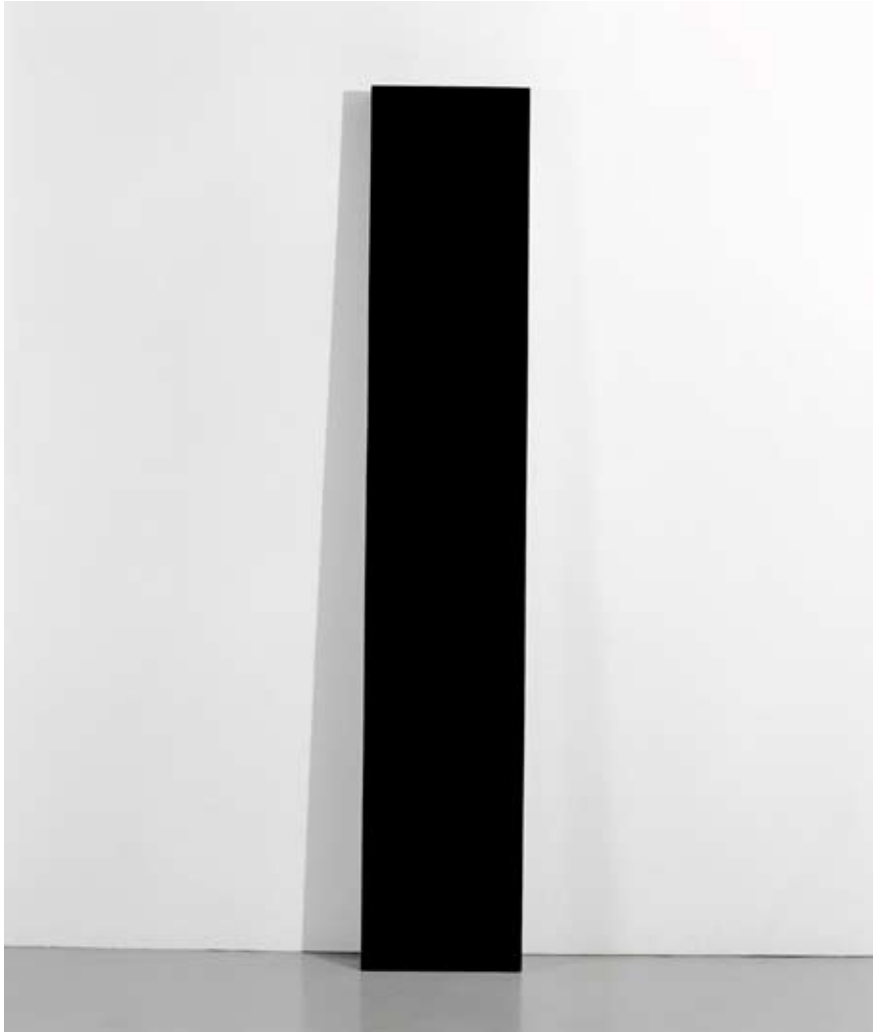
Jason Dodge, *Darkness falls on Wolkowyja 74, 38-613 Polanszyk, Poland*, 2005  
Courtesy galerie Yvon Lambert, Paris



Morgan Fisher, ( ), 2003  
Film 16 mm, 21 min.  
Courtesy Galerie Daniel Buchholz, Cologne



Morgan Fisher, ( ), 2003  
Film 16 mm, 21 min.  
Courtesy Galerie Daniel Buchholz, Cologne



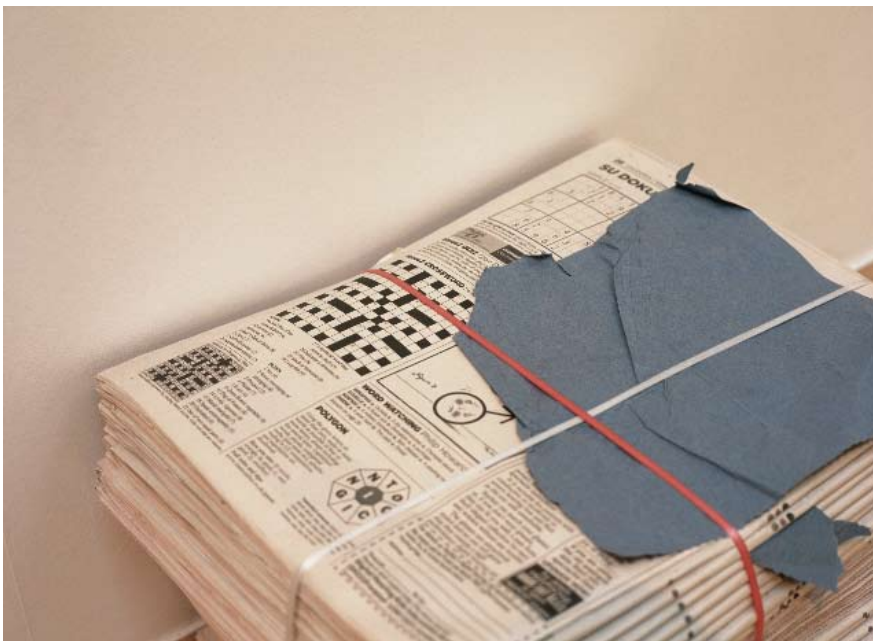
John McCracken, *Wing*, 1999  
Fibre de verre et contreplaqué  
239 x 43,3 x 8 cm  
Fonds national d'art contemporain  
Inv. : 01-008



Laurent Montaron, *Melancholia*, 2004,  
Space-echo Roland RE - 201 arrangé  
Dimensions variables  
Courtesy de l'artiste et galerie  
Schleicher+Lange, Paris



Chloé Dugit-Gros, *L'Approche du résultat*, 2007  
Contreplaqué, peinture à tableau, craie  
160 x 120 x 30cm  
Courtesy de l'artiste



Ryan Gander, *In search of the perfect palindrome (third attempt)*, 2006  
Newsprint, 22.5 cm x 37cm x 30cm  
Mots croisés incluant le néologisme 'Mitim' – les rendant irrésoluble – placé dans le journal *The Times*, vendredi 20 février 2006.  
Courtesy de l'artiste et Store Gallery, Londres